

LG LÜSOTOFF

THINKING ABOUT THE FUTURE

MANUAL DE USUARIO ☰



LG7500EX

**GENERADOR
NAFTERO**



GRUPOS ELECTRÓGENOS



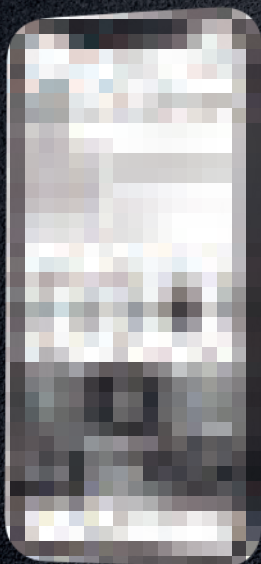
Origen y procedencia: China

Importa y distribuye: Lüsqtoff Argentina S.A.

Importador N°30-71207115-6

Belgrano 1068, Ramos Mejía (C.P.: 1704)

Buenos Aires, Argentina



¡Seguimos en contacto!

Conocé nuestros lanzamientos,
novedades y más información
en nuestras redes



Lusqtoff



@lusqtoff



@lusqtoff



@lusqtoff



Lusqtoff Argentina



ÍNDICE

1. DESCRIPCIÓN DEL PRODUCTO	PÁG. 02
2. DATOS TÉCNICOS	PÁG. 03
3. MEDIDAS DE SEGURIDAD	PÁG. 03
4. MANTENIMIENTO Y USOS DE LA HERRAMIENTA	PÁG. 07
5. GARANTÍA	PÁG. 13

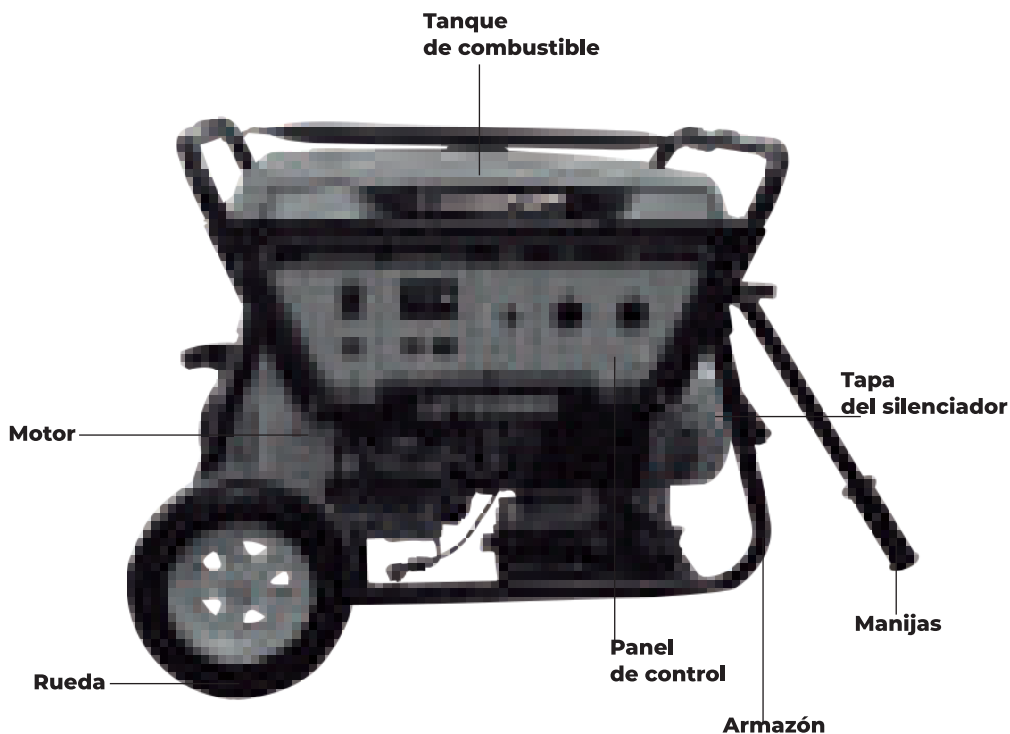
IMPORTANTE

Antes de comenzar a utilizar este equipo es necesario leer completamente las instrucciones para poder operar con las correctas condiciones y obtener el máximo rendimiento. En este manual se incluyen instrucciones para operar y dar mantenimiento.

INSTRUCCIONES DE SEGURIDAD

Se prohíbe el uso de este equipo por parte de menores de edad y personas no capacitadas para su uso. No intente utilizar este equipo en aplicaciones por las cuales no fueron diseñado.

1. DESCRIPCIÓN DEL PRODUCTO



2. DATOS TÉCNICOS



POTENCIA MÁXIMA
7.5 KVA



AUTONOMÍA
8 HORAS



FASES
MONOFÁSICO



MOTOR MONOCILÍNDRICO
4 TIEMPOS (OHV)

- Tension: 220 V ~ 50 Hz
- Cilindrada: 420 CC
- Potencia: 15 HP
- Motor 4 tiempos
- Arranque: eléctrico
- Combustible: nafta
- Tanque combustible: 25 L
- Nivel de ruido: 72 Db
- Potencia nominal: 6.5 Kva
- Potencia máxima: 7.5 Kva
- Peso: 84 Kg

3. MEDIDAS DE SEGURIDAD



¡ADVERTENCIA! Leer todas las instrucciones y advertencias de seguridad. El incumplimiento de las advertencias e instrucciones puede provocar una descarga eléctrica, incendio y / o lesiones graves.

El generador solo puede ser utilizado por un adulto en buena forma física y mental (18 años) para un funcionamiento seguro y consciente de los estándares de la documentación de funcionamiento.

La máquina solo se puede utilizar respetando las normas de la documentación de funcionamiento y bajo supervisión permanente.

¡LA MÁQUINA NO DEBE UTILIZARSE EN INTERIORES!

Nunca use el generador en un edificio o habitación cerrada, o en lugares con ventilación insuficiente.

No seguir estas instrucciones puede provocar una explosión o un incendio. Cualquier interferencia del usuario, incluida la modificación del sistema de escape y enfriamiento, no excluirá los riesgos anteriores. Rellene con combustible solo después de detener el motor, utilizando un embudo con filtro.

El escape del generador contiene gas CO que, cuando se inhala, puede causar dolor de cabeza, pérdida del conocimiento o incluso la muerte. ¡No inhale nunca los gases de escape y proporcione suficiente ventilación!

Antes de arrancar el motor, el operador debe asegurarse de que el arranque sea seguro. La manija del motor de arranque debe manejarse de manera que pueda soltarse en caso de contragolpe.

El cable de arranque NO DEBE estar enrollado alrededor de su muñeca.

NO DEBE operar el motor sin un filtro de aire.

NO DEBE realizar ninguna actividad de reparación o mantenimiento con el motor en marcha.

Si nota algún problema con el motor en marcha (ruido inusual, sobrecalentamiento), debe detener el motor y un profesional debe revisarlo.

No llene demasiado el tanque de combustible. Asegúrese de que haya suficiente espacio para que el combustible se expanda debido al calor.

No derrame combustible junto a la entrada de combustible.

Tocar el tubo de salida de un motor caliente puede causar lesiones. El tapón de la entrada del depósito de combustible debe mantenerse siempre cerrado.

El generador NO DEBE tocarse con las manos mojadas.

NO SE DEBEN utilizar cables o unidades con aislamiento defectuoso.

Nunca opere el generador bajo la lluvia o la nieve.

Mantenga una distancia de al menos 1 metro cuando el generador esté en funcionamiento.

¡El generador NO DEBE estar conectado a ninguna otra red eléctrica! Nunca conecte el generador a una red de alto voltaje. Nunca conecte el generador a otro generador.

Utilice una mezcla de combustible o el motor se sobrecalentará.

El motor funciona con gasolina; NO DEBE fumar ni usar fuego abierto en sus proximidades, ya que puede provocar un incendio o una explosión.

NUNCA almacene combustible de repuesto cerca del motor y NUNCA arranque el motor cerca de sustancias inflamables.

No repostar el tanque con el motor en marcha.

El generador no debe operarse sin una varilla de conexión a tierra.

PELIGRO

- Observe las instrucciones de seguridad emitidas y especificadas por el Seguro de Accidentes de Trabajo.
- Utilice siempre ropa protectora adecuada y especificada.
- El cabello largo debe protegerse con una redcilla, gorro, etc.
- NO continúe trabajando con un aparato defectuoso.

PELIGRO DE EXPLOSIÓN

No utilice el aparato cerca de vapores / gases inflamables.

- El funcionamiento inadecuado de la máquina puede poner en peligro a personas, animales o bienes. El operador de la máquina es responsable de su propia seguridad y la de otra. Nunca opere el generador bajo la lluvia o la nieve.

Mantenga una distancia de al menos 1 metro cuando el generador esté en funcionamiento.

¡El generador NO DEBE estar conectado a ninguna otra red eléctrica! Nunca conecte el generador a una red de alto voltaje. Nunca conecte el generador a otro generador.

Utilice una mezcla de combustible o el motor se sobrecalentará.

El motor funciona con gasolina; NO DEBE fumar ni usar fuego abierto en sus proximidades, ya que puede provocar un incendio o una explosión.

NUNCA almacene combustible de repuesto cerca del motor y NUNCA arranque el motor cerca de sustancias inflamables.

No repostar el tanque con el motor en marcha.

El generador no debe operarse sin una varilla de conexión a tierra.

PELIGRO

- Observe las instrucciones de seguridad emitidas y especificadas por el Seguro de Accidentes de Trabajo.
- Utilice siempre ropa protectora adecuada y especificada.
- El cabello largo debe protegerse con una redecilla, gorro, etc.
- NO continúe trabajando con un aparato defectuoso.

PELIGRO DE EXPLOSIÓN

No utilice el aparato cerca de vapores / gases inflamables.

- El funcionamiento inadecuado de la máquina puede poner en peligro a personas, animales o bienes. El operador de la máquina es responsable de su propia seguridad y la de otras

NUNCA almacene combustible de repuesto cerca del motor y NUNCA arranque el motor cerca de sustancias inflamables.

No repostar el tanque con el motor en marcha.

El generador no debe operarse sin una varilla de conexión a tierra.

PELIGRO

- Observe las instrucciones de seguridad emitidas y especificadas por el Seguro de Accidentes de Trabajo.
- Utilice siempre ropa protectora adecuada y especificada.
- El cabello largo debe protegerse con una redecilla, gorro, etc.
- NO continúe trabajando con un aparato defectuoso.

PELIGRO DE EXPLOSIÓN

No utilice el aparato cerca de vapores / gases inflamables.

- El funcionamiento inadecuado de la máquina puede poner en peligro a personas, animales o bienes. El operador de la máquina es responsable de su propia seguridad y la de otras
- El funcionamiento inadecuado de la máquina puede poner en peligro a personas, animales o bienes. El operador de la máquina es responsable de su propia seguridad y la de personas.
- Lea el Manual de usuario y observe sus instrucciones en todos los casos.
- Las actividades de reparación o mantenimiento solo deben ser realizadas por personal calificado.

4. MANTENIMIENTO Y USOS DE LA HERRAMIENTA

El generador no se puede usar sin una varilla de conexión a tierra, por lo tanto, martille la varilla de conexión a tierra (no se entrega) cerca del electrodoméstico en mojado, en invierno en un suelo sin escarcha y conéctelo al puerto de conexión a tierra del electrodoméstico con un cable de conexión a tierra.

Asegúrese de que el cable de conexión a tierra esté suelto. La varilla de puesta a tierra debe ser de mín. 500 mm de largo, provisto de protección superficial galvanizada en caliente y un perno de puesta a tierra tamaño M8. Los cables de puesta a tierra serán cables de cobre unipolares de 4 mm² de diámetro conectados a ambos lados con zapatas tanto entre el generador y el bastidor como entre el bastidor y la varilla de puesta a tierra. El generador se puede usar en exteriores, pero se recomienda colocarlo en un lugar protegido de la lluvia directa.

Cuando se utiliza al aire libre, el aparato debe protegerse de la luz solar directa. Antes de conectar el generador a un equipo donde la fluctuación de voltaje o el sobre voltaje pueden causar daños (por ejemplo, computadoras), realice una verificación instrumental y asegúrese de que el equipo cuente con una fuente de alimentación estable.

PREPARACIÓN DE LA PARTE ELÉCTRICA

Se pueden conectar al generador equipos con puesta a tierra de protección y con protección Clase I contra descargas eléctricas o con doble aislamiento y con protección Clase II contra descargas eléctricas.

Se debe tener en cuenta lo siguiente al conectar el equipo:

- La longitud de los cables de conexión por equipo no debe superar los 20 metros.
- Debe comprobarse si el aislamiento de los cables de conexión está intacto.
- ¡Los equipos con cables extendidos o dañados NO DEBEN conectarse al generador!

- Debe comprobarse si el enchufe del equipo con protección Clase I contra descargas eléctricas tiene un contacto de protección y si el cable de protección está conectado a él. (En los enchufes de equipos con doble aislamiento no hay contacto de protección).

- El cuerpo del equipo con cable protector y con protección Clase I contra descargas eléctricas debe estar conectado a tierra. Si se va a utilizar una extensión de cable para el generador, puede ser máx. 20 m de largo. La extensión de cable debe estar equipada con un enchufe y un enchufe con contacto de protección y el cable de protección debe estar conectado a ellos.

La comprobación de la eficacia por parte de un electricista debe realizarse en el cable alargador.

¡El generador NO DEBE estar conectado a ninguna otra red eléctrica! Rendimiento del generador Al arrancar motores y equipos eléctricos, surge una alta corriente inicial y de cierre, y la necesidad de rendimiento inicial es mucho mayor que el rendimiento nominal del equipo.

Entonces, antes de usar el equipo, estudie la descripción sobre cómo elegir un generador y conecte solo un dispositivo al generador con características de desempeño permitidas considerando los factores de desempeño.

- Debe comprobarse si el enchufe del equipo con protección Clase I contra descargas eléctricas tiene un contacto de protección y si el cable de protección está conectado a él. (En los enchufes de equipos con doble aislamiento no hay contacto de protección).

- El cuerpo del equipo con cable protector y con protección Clase I contra descargas eléctricas debe estar conectado a tierra. Si se va a utilizar una extensión de cable para el generador, puede ser máx. 20 m de largo. La extensión de cable debe estar equipada con un enchufe y un enchufe con contacto de protección y el cable de protección debe estar conectado a ellos.

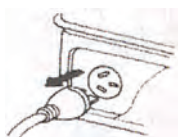
La comprobación de la eficacia por parte de un electricista debe realizarse en el cable alargador.

¡El generador NO DEBE estar conectado a ninguna otra red eléctrica! Rendimiento del generador Al arrancar motores y equipos eléctricos, surge una alta corriente inicial y de cierre, y la necesidad de rendimiento inicial es mucho mayor que el rendimiento nominal del equipo.

Entonces, antes de usar el equipo, estudie la descripción sobre cómo elegir un generador y conecte solo un dispositivo al generador con características de desempeño permitidas considerando los factores de desempeño.

¡NUNCA EXCEDA EL RENDIMIENTO MÁXIMO DEL GENERADOR!

ARRANQUE DEL MOTOR



No conecte partes eléctricas antes de comenzar.



Gire el grifo de gasolina a posición "ON".



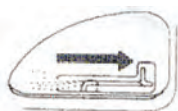
Coloque el estrangulador en la posición "I".



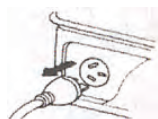
Cambiar el interruptor de arranque a "ON".



Tire lentamente del cable de arranque enrollado hasta que se detenga, luego tire de él con fuerza y bruscamemente.



PARA EL MOTOR



1. Tire del cable de alimentación antes de detenerse.



2. Gire el grifo de gasolina a la posición de APAGADO.

CONECTANDO

3. Un cable de alimentación de aprox. Se necesitan 1,5 - 2 m de longitud.
4. Arranque el motor.
5. Enchufe el cable de alimentación en el enchufe del costado del generador.
6. Conecte los polos positivo (rojo +) y negativo (negro -) que coincidan con las marcas.

LIMPIEZA Y MANTENIMIENTO

PROBLEMAS DE SEGURIDAD



Press button "Reset" AC or DC.



Reduce performance when AC or DC protection unit turns on.

1. "ON", 2. "OFF"



La unidad generadora de gasolina, debido a su estructura simple, no necesita ningún mantenimiento especial, sin embargo, para lograr un funcionamiento seguro y una larga vida útil, las actividades de mantenimiento periódico deben realizarse periódicamente.

Una máquina bien mantenida garantiza un funcionamiento más seguro.

Los pernos sueltos y las piezas dañadas se pueden reconocer a tiempo, y la corrosión también aparece más tarde.

El punto principal del mantenimiento del generador es mantenerlo seco y limpio. ¡Nunca limpie el generador con chorro de agua!

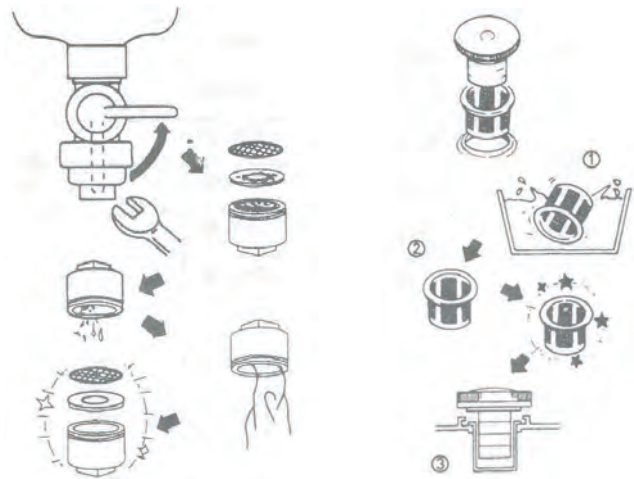
Realice el mantenimiento del motor de acuerdo con el manual de usuario del motor.

MANTENIMIENTO PERIÓDICO

Artículo	Aviso	Cada 50 horas o mensual	Cada 150 horas o mensualmente
La bujía	Elimine la suciedad y establezca el espacio (reemplácelo si es necesario)	•	
Filtro de aire	Elimine la suciedad y establezca el espacio (reemplácelo si es necesario)		•
Filtro de aceite	Elimine la suciedad y establezca el espacio (reemplácelo si es necesario)		•
Escobillas de carbón	Elimine la suciedad y establezca el espacio (reemplácelo si es necesario)		•

FILTRO DE ACEITE

1. Detenga el motor.
2. Gire el grifo de gasolina a la posición "OFF".
3. Limpieza química.
4. Limpieza química
5. Seque con un paño.
6. Reemplazar.



ALMACENAMIENTO Y TRANSPORTE

Las unidades de la máquina sin abrir se pueden almacenar en su embalaje original en el interior en un lugar seco y sin polvo.

ALMACENAMIENTO TRANSITORIO

El almacenamiento transitorio significa que la pausa de funcionamiento no es superior a un mes.

Durante el almacenamiento transitorio, la máquina solo debe limpiarse. La máquina debe almacenarse en interiores, en un lugar seco y sin polvo.

Debido al riesgo de corrosión, no debe cubrirse con papel de plástico.

ALMACENAMIENTO PERMANENTE

El generador no necesita ninguna preparación, pero se debe limpiar toda la unidad de la máquina. El motor debe almacenarse de acuerdo con el manual del usuario.

TRANSPORTE

El transporte de la unidad de la máquina en un vehículo en movimiento solo se realizará en un estado debidamente fijado.

EL MOTOR NO ARRANCABA

1. Verifique el nivel de combustible. Gire el grifo de combustible a la posición "ON".
2. Encienda el motor; "EN".
3. Revise la bujía.
4. Si el motor aún no arranca, la causa puede ser la siguiente: La válvula de aceite está obstruida o atascada. El filtro de aire está sucio. Llame a un profesional.

5. GARANTÍA

LUSQTOFF garantiza este producto por el término de **6 (seis) meses**, contados a partir de la fecha de la compra, asentada en la factura que deberá preservar ante cualquier reclamo o reparación ante el Servicio Técnico Oficial.

PRESCRIPCIONES DE LA GARANTÍA

1. Los productos marca **LUSQTOFF** están garantizadas contra eventuales defectos de fabricación debidamente comprobados.
2. Dentro del período de garantía de las piezas o componentes que se compruebe, a juicio exclusivo de nuestros técnicos, que presenten defectos de fabricación, serán reparados o sustituidos en forma gratuita por los Servicios Técnicos Oficiales con la presentación de la factura de compra.
3. Para efectivizar el cumplimiento de la garantía, el comprador podrá optar por presentar el producto junto con su factura de compra en cualquiera de nuestros Servicios Técnicos Oficiales especializados en cada producto. Para consultar la lista de service oficiales ingresá a nuestro sitio web: www.lusqtoff.com.ar/service

NO ESTÁN INCLUIDOS EN LA GARANTÍA

Los defectos originados por:

1. Uso inadecuado de la herramienta.
2. Falta de mantenimiento y cuidado del producto.
3. Instalaciones eléctricas deficientes.
4. Conexión de las herramientas en voltajes inadecuados.
5. Desgaste natural de las piezas.
6. Los daños ocasionados por aguas duras o sucias en hidrolavadoras y bombas de agua.
7. Daños por golpes, aplastamiento o abrasión.
8. En los motores nafteros, los daños ocasionados por mezclas incorrectas nafta-aceite en los motores 2T y falta de lubricación en los motores 4T; y en los motores diésel, combustible de mala calidad.

ATENCIÓN

1. Esta garantía caduca automáticamente si la herramienta fue abierta por terceros.
2. Este producto sólo deberá ser utilizado bajo las especificaciones que figuran en el manual de uso de dicho producto. En caso contrario se perderá la garantía del producto.
3. Conserve la factura de compra para futuros reclamos.



▶ **ASISTENTE VITAL**
¡COMUNICATE CON NOSOTROS!

WILMER 



CATEGORIA GRUPOS ELECTRÓGENOS



